

## 1 ОБЩИЕ СВЕДЕНИЯ И ТЕХНИЧЕСКИЕ ДАННЫЕ

Коробка отбора мощности 1780 и 1708 устанавливается на правый боковой люк коробки передач КАМАЗ. 1780 служит для привода гидронасоса с размерами вала 8х32х36 DIN5462 фланец ISO7653 левого вращения, 1708 служит для привода гидронасоса правого вращения.

Привод коробки отбора мощности производится от блока шестерен заднего хода коробки передач. Отбор мощности допускается производить на стоянке или во время движения автомобиля без переключения передач в КП. Управление коробкой отбора мощности электропневматическое.

Допускаемая отбираемая мощности составляет не более 45 кВт (60 л.с.), максимальный крутящий момент — 250 Н·м (25 кгс·м). Направление вращения вторичного вала КОМ совпадает с направлением вращения коленчатого вала двигателя.

Модель КОМ 1780-010 имеет байонетный разъем датчика включения, КОМ 1780-005 — имеет штырьевой разъем датчика. Передаточное отношение от коленчатого вала двигателя к выходному валу коробки

отбора мощности :

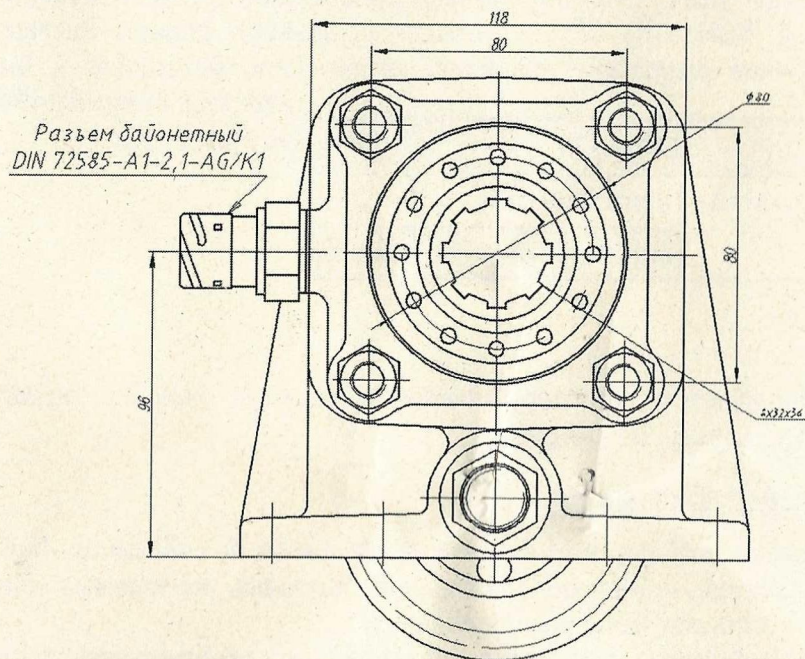
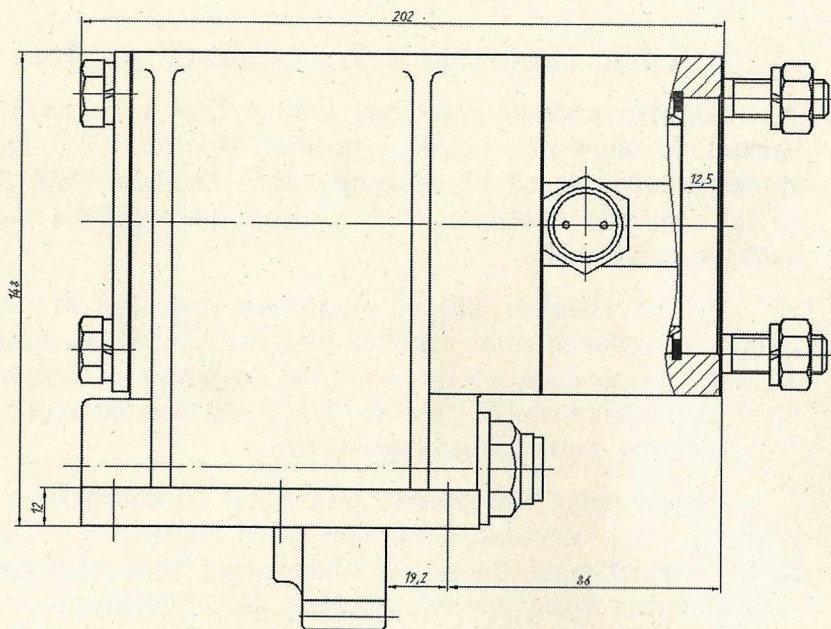
отбо-	КАМАЗ-14		1,26
	КАМАЗ-15	низшая передача	1,26
		высшая передача	1,026

Габаритные и присоединительные размеры коробки отбора мощности указаны на рисунке 1.

## 2 КОМПЛЕКТНОСТЬ

Коробка отбора мощности поставляется в собранном виде. Данное изделие может дополнительно включать монтажный комплект и комплект деталей управления.

Изготовитель сохраняет за собой исключительное право внесения изменений в комплектность изделия в связи с особенностями конкретного заказа.



### 3 МОНТАЖ И ПРИНЦИП РАБОТЫ

Перед установкой КОМ необходимо слить масло из коробки передач, демонтировать крышку докового люка и заменить при необходимости прокладку. Включение отбора мощности производится посредством подачи сжатого воздуха из пневмосистемы шасси в полость пневмоцилиндра КОМ.

Включение и выключение механизмов изделия разрешается производить только на стоянке при полностью нажатой педали сцепления автомобиля и только при давлении сжатого воздуха в пневмосистеме шасси не менее 6 кгс/см<sup>2</sup>.

Изготовитель имеет право вносить в конструкцию изделия изменения, не ухудшающие его технико-экономические показатели.

### 4 МЕРЫ БЕЗОПАСНОСТИ

Включение и выключение механизмов изделия разрешается производить только на стоянке при полностью нажатой педали сцепления автомобиля и только при давлении сжатого воздуха в пневмосистеме шасси не менее 6 кгс/см<sup>2</sup>.

При работе изделия в режиме отбора мощности на стоянке шасси автомобиля обязательно должно быть заторможено стояночным тормозом.

Рисунок 1 Габаритные и присоединительные размеры 1708-010

## 7 ВОЗМОЖНЫЕ ОТКАЗЫ И СПОСОБЫ ИХ УСТРАНЕНИЯ

Признаки и внешнее проявление отказа	Вероятная причина	Метод устранения
Неравномерные и резкие стуки	повреждение подшипников	заменить подшипники
	поломка зубьев шестерён	заменить шестерни
Перегрев КОМ и КП	недостаток смазки	долить смазку
Течь масла через уплотнения и по плоскостям прилегания крышек подшипников	недостаточная затяжка болтов	затянуть болты
	выход уплотнений из строя	заменить уплотнения
	повышенное давление в полости коробки передач	промыть сапун
Выходной вал не вращается при включении КОМ при негорящей сигнальной лампе	утечка воздуха из пневмосистемы	проверить герметичность пневмосистемы
	отказ КЭМ	заменить КЭМ
Выходной вал не вращается при включении КОМ и горящей сигнальной лампе	сломана вилка включения	заменить вилку